

## 貳、執行過程

### 一、執行人員

#### (一) 執行人員的組成與分工

整個方案策略由課程發展委員會決議後，交由研發處、研究組統籌規劃，並由相關領域教師負責設計課程並對一至六年級學生執行，課程研發小組發展全校特色課程主軸，課程發展委員會負責審議與推動。執行期間其細節部分，可隨時於各領域、各學年所召開的學年會議或領域會議中討論，期末特色課程成果報告與自我、交互評鑑中提出修正意見，研究組長彙整後交課程研發小組研議，再提課程發展委員會會議討論確定。其方案執行人員的組成及分工如下：

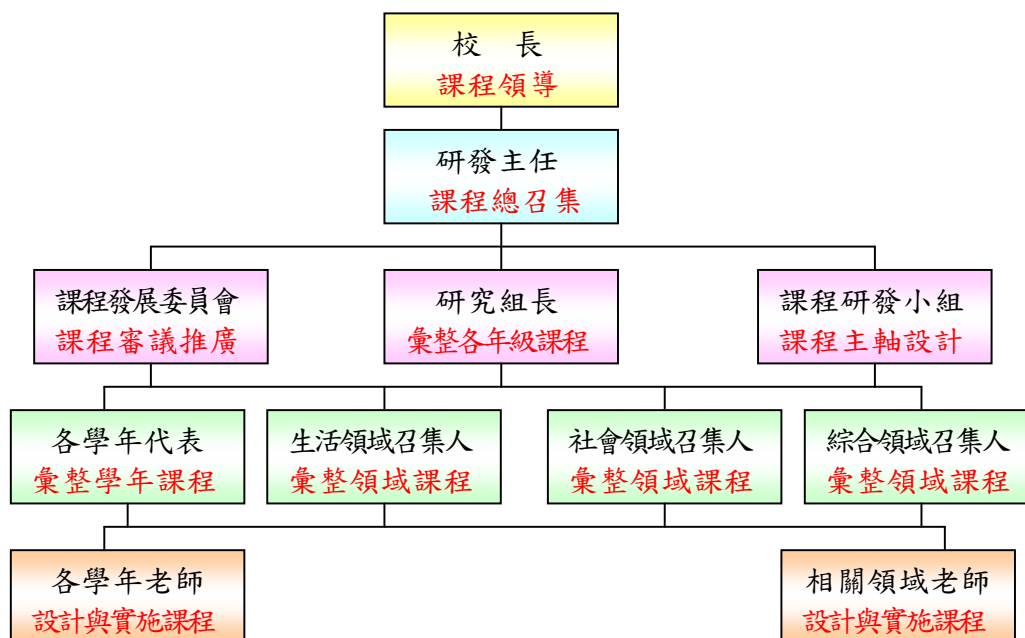


圖 3 「走進臺北城」特色課程方案執行人員及分工表

### 二、執行期程

自 91 學年度起，因為多年來嚴重越區就讀，全體師生對典型候鳥學校的感受深刻，因此有了起步的草創規劃行動，自上而下，行政邀集教師共同思索：如何讓來自各方具有多樣特質的學生對學校產生依戀、責任，對學校社區產生歸屬、認同？因而成了本校在營造特色課程時的方向。在經各學年、各領域老師討論與激盪下逐漸確定了「走進臺北城」為本方案課程的發展主題，並，自 92 學年度起開始規劃課程主軸與縱貫教學目標，93 學年度正式實施本方案課程。自此之後，改由下而上進行課程設計→計畫送審→實施教學→成果報告→評鑑教學→修訂計畫，透過回饋的流程，不斷修訂改進，而至穩定發展。

附小「走進臺北城」特色課程實施期程，如下表：

表 12 臺北市立教大附小「走進臺北城」特色課程方案施行期程

| 期 程    | 執行項目  | 負責單位                               | 執行時間              |
|--------|---|------------------------------------|-------------------|
| 課程規畫期  | 1. 審視學校現況，與 OTS 分析，找出學校特點。<br>2. 凝聚全校共識，發展學校特色。<br>3. 擬訂各年級課程主軸與範疇。                                     | 研發處<br>課發會<br>課發會                  | 91 學年度<br>~92 學年度 |
| 試作/修正期 | 1. 方案課程試作與成果發表。<br>2. 針對方案課程進行瘦身及精簡。<br>3. 出版特色課程專輯。  | 全體教師<br>課發會<br>研發處                 | 93 學年度<br>~94 學年度 |
| 有效實作期  | 1. 全校教師施行方案課程完整一個年段。<br>2. 方案課程實作成果發表，進行內、外部評鑑。<br>3. 方案課程回饋意見調查與修訂。<br>4. 建置方案課程網頁。                    | 全體教師<br>全體教師<br>教授指導<br>教務處<br>課發會 | 95 學年度<br>~96 學年度 |
| 持續精進期  | 1. 組成課程研發小組定期會議，研討縱向、橫向銜接。<br>2. 邀請教授座談，落實方案課程精進修訂方向之諮詢。<br>3. 建立策略聯盟，與鄰近機關、學校、里長等維繫良好互動，引進教學資源，豐富教學內容。 | 課程研發小組<br>研發處<br>全體老師              | 97 學年度~           |

本方案課程從醞釀規劃、試作、實作期後，透過摸索、探討、改進中，逐漸朝向穩定發展中，並期望隨著教育政策與潮流的與時俱進及外在環境、時勢的變化，更思力求適切性、合宜性、周延性與永續性；方案課程評鑑也從內部評鑑又加上邀請了師資培育機構教授參與指導，進行了外部評鑑；所有的計畫、實施成果、審查評鑑意見都建置成網路，希望能鑑往知來。因而透過下列期程，執行課程的規劃設計、實施、發表與評鑑，期使本方案課程更加完善。



課程研發小組課程計畫修訂討論

方案課程的討論對話

| 工作項目                           | 上 學 期 |   |    |    |    | 下 學 期 |   |   |   |   |   |   |
|--------------------------------|-------|---|----|----|----|-------|---|---|---|---|---|---|
|                                | 8     | 9 | 10 | 11 | 12 | 1     | 2 | 3 | 4 | 5 | 6 | 7 |
| 成立課程發展委員<br>與課程研發小組            | ■     |   |    |    |    |       |   |   |   |   |   |   |
| 說明與宣導課程方<br>案--「走進臺北城」<br>主軸   | ■     | ■ |    |    |    |       |   |   |   |   |   |   |
| 規劃與設計課程方<br>案--「走進臺北城」<br>教學計畫 | ■     | ■ |    |    |    | ■     | ■ |   |   |   |   |   |
| 審查課程方案--「走<br>進臺北城」教學計畫        |       | ■ |    |    |    |       | ■ |   |   |   |   |   |
| 實施課程方案--「走<br>進臺北城」            |       | ■ | ■  | ■  | ■  | ■     | ■ | ■ | ■ | ■ | ■ | ■ |
| 學年領域研討                         | ■     | ■ | ■  | ■  | ■  | ■     | ■ | ■ | ■ | ■ | ■ | ■ |
| 評鑑與發表課程方<br>案--「走進臺北城」         |       |   |    |    |    | ■     |   |   |   |   | ■ | ■ |
| 評鑑資料彙整                         | ■     | ■ |    |    |    | ■     | ■ |   |   |   |   | ■ |
| 建置課程方案--「走<br>進臺北城」網頁資料        | ■     | ■ | ■  | ■  | ■  | ■     | ■ | ■ | ■ | ■ | ■ | ■ |

圖 4 「走進臺北城」課程方案執行甘梯圖

|   |   |  |
|---|---|--|
|  |  |  |
| 方案課程實施成果報<br>告，進行互評   | 仔細聆聽方案課程實施成<br>果發表、分享，進行互評  | 外部專家學者共同參<br>與，給予指導評鑑  |
|  |  |  |
| 學生報告與分享所學   | 學生觀看影片引發興趣  | 學生對臺北古城的介紹   |

### 三、 流程管理—回饋機制

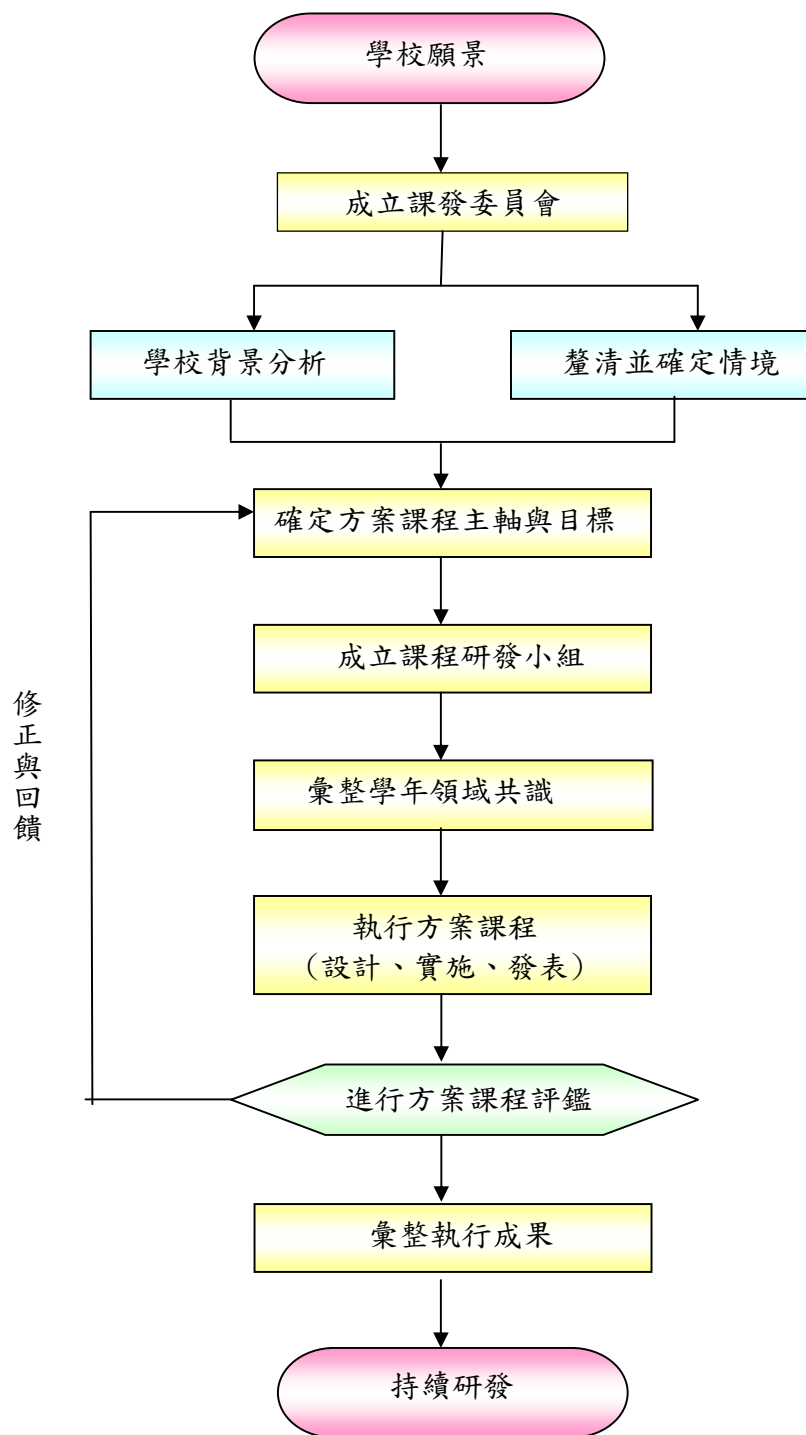


圖 5 「走進臺北城」學校特色課程發展管理流程圖